

بطاقة إعلامية إدراج مجموعة بولينا القابضة في البورصة

. افتتاح الإكتتاب من 24 جويلية إلى 6 أوت 2008 بدخول الغاية

تفتح مجموعة بولينا القابضة، إحدى أكبر المجموعات الخاصة في تونس والتي تشهد نموا متواصلا خلال الأربعين سنة الماضية، رأس مالها بقيمة 10 ٪ وتدرج بالسوق الرئيسية للبورصة بتونس. وقد منح مجلس بورصة تونس، المجتمع يوم 07 جويلية 2008 موافقته لإدراج مجموعة بولينا القابضة. كما أسند مجلس السوق المالية تأشيرته على نشرة العرض، بتاريخ 11 جويلية 2008.

وسوف تجرى العملية بواسطة الترفيع من رأس المال إلى 2. 99 مليون دينار (16,670.00 سهم ستكون معروضة للعموم بسعر موحد قدر ب5,950 دينار للسهم الواحد)، وسوف تكون موجهة أساسا للسوق المحلية (51 ٪ من العرض منها 7 ٪ مخصصة لمديري بولينا)، أما البقية (49 ٪ من العرض) ستكون مخصصة للمستثمرين الأجانب، في إطار نقابة توظيف الاستثمار. ويفتتح الإكتتاب يوم 24 جويلية الجاري إلى غاية 6 أوت 2008 بدخول الغاية.

وبهذا تصبح مجموعة بولينا القابضة تمثل أكبر رسملة في بورصة تونس. وقد تولى مكتب "آرنست أند يونغ" تقييم المجموعة وقدرها بمبلغ 1135 مليون دينار، وبعد إجراء تخفيض في التقييم إعتبارا للمجموعة والسوق بنسبة 21,3 ٪ تم الوصول إلى تقدير قيمة 892,5 مليون دينار.

ويمثل انشاء مجموعة بولينا القابضة تنويجا منطقيا للنمو. وقد أدت إعادة هيكلة المجموعة التي قامت بها Tunisie Valeurs، إلى تجمع 71 فرعا ضمن إدارة مجموعة بولينا القابضة، منها 15 في الخارج تنوزع على ستة قطاعات مختلفة¹، وهي :

1. الدواجن
2. الاغذية والخدمات
3. الصناعة
4. السيراميك
5. التعبئة والتغليف
6. العقارات

ويهدف إدراج المجموعة في البورصة إلى :

- تعزيز نمو المجموعة، وتمويل التوسع الإقليمي (تمويل الإستثمارات في ليبيا والجزائر)
- تعزيز سمعة المجموعة على المستويين الوطني والدولي
- تهيئة التناوب على التسيير في المجموعة
- ضمان بقاء المديرين والموظفين وتحفيزهم عن طريق إشراكهم في رأس مال المجموعة

¹ تجدر الإشارة إلى أن فرع النشاط السياحي (المعروف باسم شركة السلام) استبعد من نطاق إعادة هيكلة، و بالتالي ليست محل إدارة من قبل مجموعة بولينا القابضة.

تمتلك مجموعة بولينا القابضة أنموذجا للتنمية مستديما ومربحا جدا يتجلى من النموّ القوي الذي تشهده منذ إنشائها قبل 42 عاما. إن قدرتها القوية على توليد التدفق النقدي مكنتها من تمويل نسق تنمية إئسم بالتنويع في الأنشطة وتمييز بتسريع الاستثمار الصناعي مع المحافظة على موازنة قوية. وحسب توقعات مخططات العمل الموضوعية من قبل المجموعة ، فان معدل نمو رقم المعاملات لمجموعة بولينا القابضة سيشهد إرتفاعا سنويا ب 16,5 ٪ خلال الفترة 2008-2012 ، و يتجاوز مليار دينار في سنة 2009 ليصل إلى 1,7 مليار دينار في سنة 2012. و يجب أن ترتفع النتيجة الصافية إلى نسبة 21,3 ٪ كمعدل سنوي خلال الفترة نفسها ، أي ما يفوق 87 مليون دينار المتوقعة في سنة 2008 ليصل لأكثر من 100 مليون دينار في سنة 2009 و 188 مليون دينار في سنة 2012.

وقد صرّح السيد عبد الوهاب بن عياد، مؤسس المجموعة ورئيسها المدير العام "ان تصبح مساهما في مجموعة بولينا القابضة، هو أن تستثمر في المجموعة القابضة الأولى في القطاع الخاص في البلاد ، والأكثر تواجدا في المغرب العربي من أي مجموعة أخرى، وهي واحدة من المجموعات التي تتمتع برؤية واضحة ومردودية متنامية فخلال ال5 سنوات الأخيرة، عرفت صافى أرباح معدل نمو سنوي ب 41,9 ٪ متجاوزا 9.292 مليون دينار في سنة 2002 إلى 53,485 في سنة 2007 وأن تكون مساهما في مجموعة بولينا القابضة هو أيضا وقبل كل شيء الاستثمار في مجموعة تمتلك دراية مشهود بكفاءتها وإن مواردها البشرية المختارة بكل عناية تمثل قوتها الرئيسية في عملية انتشارها الدولي ".

انتهى-

للاتصال:

بي آر فاكطوري

الهاتف: 71 232 111

الفاكس : 71750333

البريد الإلكتروني: pr.factory@gnet.tn

الموقع الإلكتروني: www.prfactory.com.tn

المميزات والطريقة و الانتفاع بالأرباح في عملية الإكتتاب

• الخصائص :

- إدراج 16 670 000 سهم تمثل 10 ٪ من رأس مال الشركة بعد الزيادة، بسعر حدد ب 5,950 دينار تونسي للسهم الواحد (بدينار واحد كقيمة إسمية للسهم)
- تخصيص 478 505 سهم لفائدة موظفي بولينا في إطار برنامج حساب توفير الأسهم ، وهو ما يمثل 0,32 ٪ من رأس مال الشركة بعد الزيادة في السعر 5.355 دينار تونسي للسهم الواحد

• الطريقة : عرض بسعر ثابت و وتوظيف مضمون* للمستثمرين الأجانب ، ومديرين وموظفين العاملين في مجموعة بولينا

• الإنتفاع بالأرباح : غرة جانفي 2008

أهم المؤشرات لمجموعة بولينا القابضة

• عدد الفروع : 71 (15 منها في الخارج)

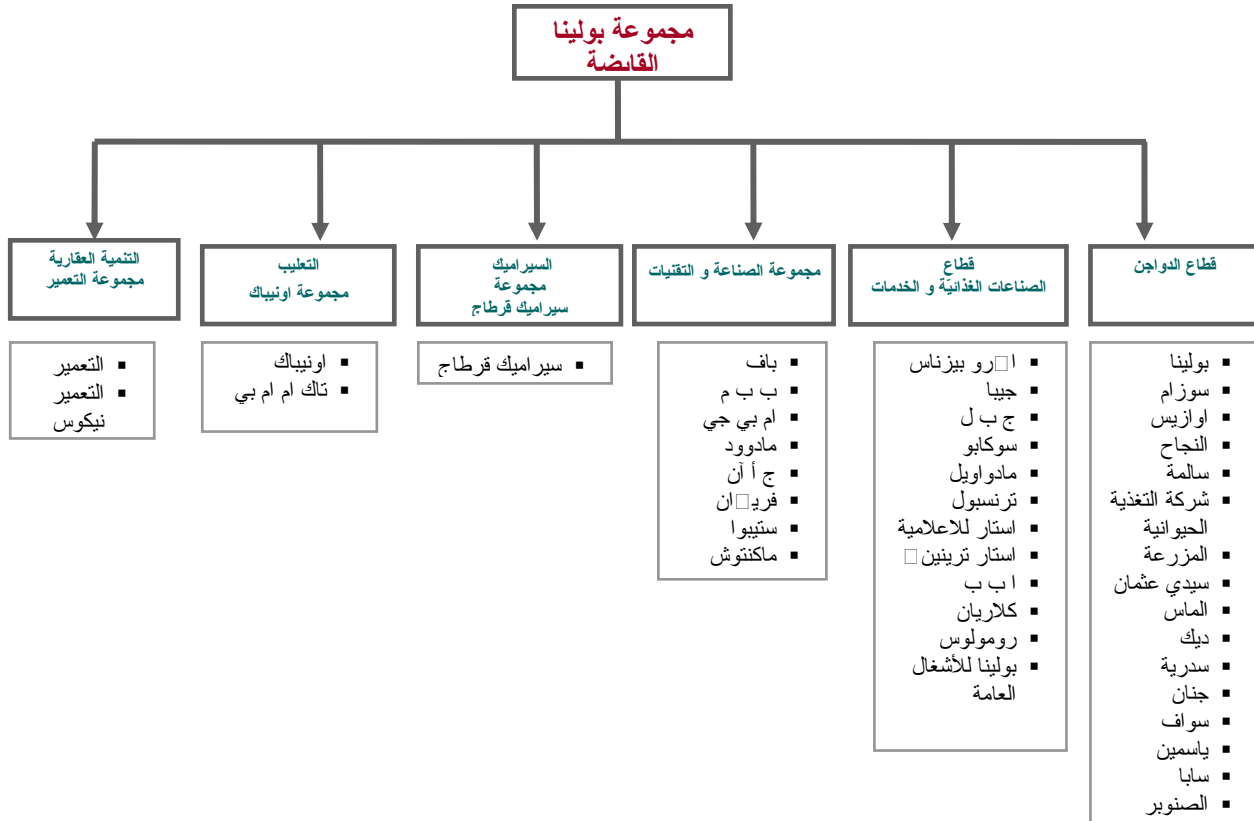
• رقم معاملات المجمع (2007) : 826497 مليون دينار

• النتيجة الصافية المجمعة (2008) : 86.8 مليون دينار

مجلس الإدارة :

- السيد عبد الوهاب بن عياد (الرئيس المدير العام)
- السيد عبد الحميد بوريثة
- السيد محمد بوزقندة
- السيد توفيق بن عياد
- السيد ماهر قلال
- السيد كريم عمار

هيكل المجموعة



في الخارج

▪ تاك (ليبيا)

▪ ساحل لبدا
▪ كلي للتوزيع

▪ نهوض
▪ اسميراندا
▪ الإفريقية لنقل
الجدران

▪ جيبا (ليبيا)
▪ مكاويز

▪ شركة التغذية
الحيوانية
(ليبيا)
▪ كارفن
▪ ديلير
▪ كوباف

أهمّ المحطات في تاريخ مجموعة بولينا القابضة

- 1967: تأسيس شركة بولينا (14 جويلية)
 1971: تأسيس شركة ديك
 1975: تأسيس المصنع الكبير للشمال (صناعة المعادن)
 1976: تأسيس شركة التغذية الحيوانية (خاصة بالعلف الحيواني)
 1978: تأسيس شركة جيبا (الصناعات الغذائية)
 1979: تأسيس شركات المفارخ المتحدة، وباف (صناعة الأنايب المعدنية)
 1987: تأسيس شركة ألماس (صناعة المارجرين والدهون النباتية)
 1988: تأسيس شركة المزرعة (تربية الدواجن وذبجها وتوزيعها) وشركة ستيبوا (صناعة الخشب)
 1988: تأسيس شركة سيراميك قرطاج (إنتاج منتجات الخزف وتسويقها)
 1990: تأسيس شركة الصنوبر (للخدمات والأكلات السريعة) وشركة فلوكون دور (صناعة رقائق البطاطا)
 1994: تأسيس شركة إيريكا (تصنيع مكونات السيارات)
 1995: تأسيس شركة أم بي جي (صنع قوارير الغاز)
 1997: إنشاء شركة التعمير (للتنمية العقارية)
 1998: دخول شركة المزرعة إلى بورصة تونس
 2003: إعادة هيكلة المجموعة
 2007: اقتناء شركة سوكابو (تصنيع الحلويات الشرقية وتسويقها)
 2008: إنشاء مجموعة بولينا القابضة ضمن إدراجها في البورصة

المساهمين في مجموعة بولينا القابضة (قبل وبعد زيادة رأس المال / والإدراج بالبورصة)

بعد	قبل	
35,9%	40,0%	• عائلة عبد الوهاب بن عباد
20,1%	22,3%	• عائلة محمد بوزندة
18,5%	20,6%	• عائلة عبد الحميد بوريشة
5,2%	5,7%	• عائلة توفيق بن عباد
4,8%	5,4%	• ورثة القلال
1,7%	1,9%	• عائلة الهادي البريني
3,6%	4,1%	• المساهمون الآخرون
2,10%	--	• العموم
4,9%	--	• بما فيهم المؤسساتيين الأجانب
0,7%	--	• موظفي بولينا
100%	100%	• المجموع

* إن إجراء ضمان الاستثمار يستخدم في عملية إدراج الشركات بالبورصة لتمكين الشركة من امتلاك أسهم قارة من قبل مستثمرين ليتم مراقتها في رؤيتها الإستراتيجية على الأمد الطويل.